



Поддержка семей при рождении второго ребенка

Пособие по беременности и родам

Кому предоставляется:

- | | |
|--|--|
| <ul style="list-style-type: none"><input checked="" type="checkbox"/> Женщинам на случай временной нетрудоспособности и в связи с материнством<input checked="" type="checkbox"/> Женщинам, проходящим военную службу по контракту<input checked="" type="checkbox"/> Женщинам, обучающимся по очной форме обучения в образовательных организациях | <ul style="list-style-type: none"><input checked="" type="checkbox"/> Женщинам, уволенным в связи с ликвидацией организаций, прекращением физическими лицами деятельности в качестве ИП, прекращением полномочий нотариусами, прекращением статуса адвоката и др., чья профессиональная деятельность подлежит государственной регистрации и (или) лицензированию, в течение 12 месяцев, предшествовавших дню признания их в установленном порядке безработными |
|--|--|

Куда обращаться:

По месту работы (службы), а женщинам, обучающимся по очной форме обучения в образовательных организациях – по месту учебы

В МФЦ или орган социальной защиты населения

Размер пособия:

Из расчета среднего заработка (денежного довольствия, стипендии) по месту работы (службы, учебы), на который начисляются страховые взносы (в 2020 году – 912 000 рублей)

Из расчета 675,15 рубля в месяц

Примечание

Размер пособия в районах, в которых установлен районный коэффициент к заработной плате, определяется с применением этого коэффициента

Единовременное пособие женщинам, вставшим на учёт в медицинских организациях в ранние сроки беременности

Кому предоставляется:

Женщинам, вставшим на учет в медицинских учреждениях в ранние сроки беременности (до 12 недель)

Куда обращаться:

По месту работы (службы), учебы, МФЦ или в орган социальной защиты населения (по месту назначения и выплаты пособия по беременности и родам)

Размер пособия:

675,15 рубля

Примечание

Размер пособия в районах, в которых установлен районный коэффициент к заработной плате, определяется с применением этого коэффициента



Единовременное пособие при рождении ребенка

Кому предоставляется:

- Одному из родителей либо лицу его заменяющему, подлежащему обязательному социальному страхованию на случай временной нетрудоспособности и в связи с материнством
- Если оба родителя либо лицо, их заменяющее, не работают (не служат) либо обучаются по очной форме обучения в образовательных организациях начального, среднего, высшего и послевузовского профессионального образования

Куда обращаться:

По месту работы (службы)

В МФЦ или орган социальной защиты населения

Размер пособия:

18 004,12 рубля

Примечание

Размер пособия в районах, в которых установлен районный коэффициент к заработной плате, определяется с применением этого коэффициента

Условия предоставления:

- Факт проживания по месту жительства (пребывания, фактического проживания) на территории Кировской области
- Факт совместного проживания заявителя с ребенком
- Неполучение вторым родителем единовременного пособия по месту работы
- При обращении не позднее 6 месяцев со дня рождения ребенка

Ежемесячное пособие по уходу за ребенком

Кому предоставляется:

- Матери либо отцу, другим родственникам, опекунам, фактически осуществляющим уход за ребенком, подлежащим обязательному социальному страхованию на случай временной нетрудоспособности и в связи с материнством
- Матери, проходящей военную службу по контракту
- Матери либо отцу, проходящим службу в качестве лиц рядового и начальствующего состава в органах
 - Матери либо отцу, другим родственникам, опекунам, фактически осуществляющим уход за ребенком, уволенным в период отпуска по уходу за ребенком в связи с ликвидацией организаций, прекращением физическими лицами деятельности в качестве ИП и др.
 - Матери, уволенной в период беременности, отпуска по беременности и родам в связи с ликвидацией организаций, прекращением физическими лицами деятельности в качестве ИП
 - Матери либо отцу, опекунам, фактически осуществляющим уход за ребенком и не подлежащим обязательному социальному страхованию
 - Другим родственникам, фактически осуществляющим уход за ребенком и не подлежащим обязательному социальному страхованию, в случае, если мать и (или) отец умерли, лишены родительских прав, отбывают наказание и др.
 - Неработающим женам (проживающим на территориях иностранных государств) военнослужащих, проходящих военную службу по контракту на территориях иностранных государств

Ежемесячное пособие по уходу за ребенком

Куда обращаться:

По месту работы (службы)

В МФЦ или орган социальной защиты населения

Размер пособия:

40% среднего заработка, на который начисляются страховые взносы на обязательное социальное страхование на случай временной нетрудоспособности и в связи с материнством

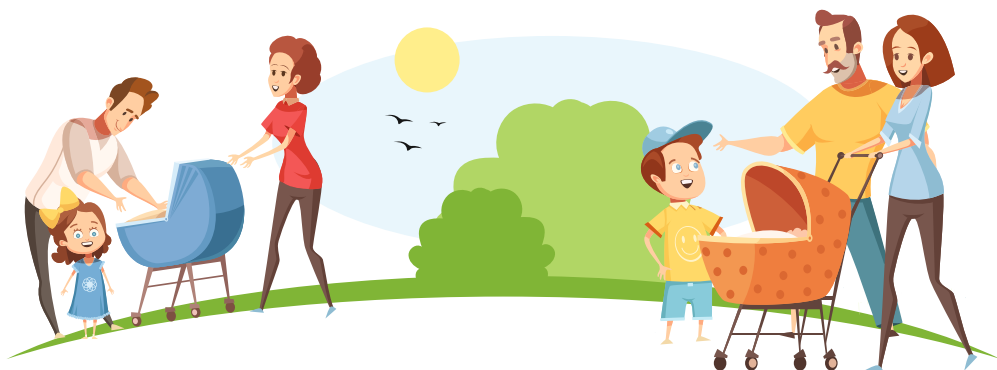
6 751,54 рубля

Примечание

Размер пособия в районах, в которых установлен районный коэффициент к заработной плате, определяется с применением этого коэффициента

Условия предоставления:

- Факт проживания по месту жительства (пребывания, фактического проживания) на территории Кировской области
- Факт совместного проживания заявителя с ребенком
- Неполучение вторым родителем ежемесячного пособия по месту работы
- При обращении не позднее достижения ребенком возраста 2-х лет



По инициативе Президента Российской Федерации Владимира Путина с 1 января 2020 года федеральный материнский (семейный) капитал будет предоставляться при рождении (усыновлении) первого ребенка в размере 466 617 рублей.

При рождении (усыновлении) второго ребенка семья будет иметь право на получение дополнительных средств в размере 150 000 рублей.

Таким образом, общий размер материнского капитала для семьи с двумя детьми составит 616 617 рублей, и в дальнейшем он будет ежегодно индексироваться



Федеральный материнский (семейный) капитал

Кому предоставляется:

- Женщине, имеющей гражданство Российской Федерации, родившей (усыновившей) второго или последующего ребенка после 1 января 2007 года
- Мужчине, имеющему гражданство Российской Федерации, являющемуся единственным усыновителем второго или последующего ребенка, если решение суда об усыновлении вступило в законную силу, начиная с 1 января 2007 года
- Отцу (усыновителю) ребенка в случае смерти матери, лишения ее родительских прав и других причин, а в случае смерти отца – детям
- Несовершеннолетнему ребенку или ребенку, учащемуся по очной форме обучения (до достижения им 23-летнего возраста), при прекращении права на материнский (семейный) капитал отца (усыновителя) или женщины, являющейся единственным родителем (усыновителем)

Куда обращаться:

В МФЦ или Территориальный орган Пенсионного фонда Российской Федерации

Размер пособия:

466 617 рублей при условии, что право на дополнительные меры государственной поддержки возникло до 31.12.2019 включительно

616 617 рублей в случае рождения (усыновления) второго ребенка начиная с 1 января 2020 года при условии, что первый ребенок был рожден (усыновлен) до 1 января 2020 года

Дополнительно **150 000 рублей** в случае рождения (усыновления) второго ребенка начиная с 1 января 2020 года при условии, что первый ребенок был рожден (усыновлен) также начиная с 1 января 2020 года

Куда направить средства федерального материнского (семейного) капитала:

- На улучшение жилищных условий
- На образование детей
- На накопительную пенсию матери
- На оплату образовательных услуг и содержание ребёнка (присмотр и уход) в дошкольных образовательных организациях независимо от возраста ребёнка
- На ежемесячную социальную выплату в связи с рождением (усыновлением) второго ребенка

Ежемесячная выплата в связи с рождением (усыновлением) второго ребенка

Кому предоставляется:

Гражданам Российской Федерации в случае рождения (усыновления) второго ребенка, гражданина России, начиная с 01.01.2018 до достижения им возраста 3 лет

Куда обращаться:

В МФЦ или Территориальный орган Пенсионного фонда Российской Федерации

Размер пособия:

При обращении в 2020 году - **10 461 рубль**, в 2019 году - **10 008 рублей**

Условия предоставления:

- Семье, чей доход на одного человека не превышает 2-х кратной величины прожиточного минимума трудоспособного населения (22 108 рублей)

Если ребёнку от 0 до 6 месяцев

- Со дня рождения ребенка (сумма ежемесячных выплат за прошедшие месяцы со дня рождения ребенка до обращения за назначением выплаты будет перечислена в полном размере)

Если ребёнку от 6 месяцев до 3 лет

- Со дня подачи заявления

Ипотека с государственной поддержкой

Кому предоставляется:

- Гражданам Российской Федерации, у которых с 01.01.2018 по 31.12.2022 родился второй ребенок и (или) последующие дети, также имеющие российское гражданство
- Гражданам Российской Федерации, у которых не позднее 31.12.2022 родился ребенок, которому установлена категория «ребенок - инвалид», также имеющий российское гражданство (независимо от очередности рождения ребенка)

Куда обращаться:

В кредитные организации, являющиеся участниками программы:

- Call центр ПАО «Сбербанк России» 8 (495)500-55-50
- Call центр ПАО «ВТБ» 8 (800) 100-24-24
- Call центр ПАО «Промсвязьбанк» 8 (800) 333-03-03
- Call центр АО «Райффайзенбанк» 8 (495) 777-17-17
- Call центр АО КБ «Хлынов» 8 (800) 250-2-777
- Call центр АО «Газпромбанк» службы 8 (495) 913-74-74
- Call центр АО «Российский сельскохозяйственный банк» 8(495)950-21-90
- Call центр ПАО «Совкомбанк» 8 (800) 100-00-06

В компании- застройщики:

- Call центр АО «Кировский ССК» (8332) 71-44-44
- Call центр ООО «Кировспецмонтаж» (8332) 51-11-11

Примечание

Список будет обновляться по согласованию с застройщиками

Размер:

Семья, оформившая займ на покупку жилья, выплачивает не более 6% ставки ипотечного кредита, остальную часть сверх этого погашает государство. Ставка устанавливается на весь период ипотеки

Ежемесячная социальная выплата по уходу за вторым ребенком в возрасте от 1,5 до 3 лет, не посещающим дошкольную образовательную организацию

Кому предоставляется:

Одному из родителей (усыновителей), имеющему гражданство Российской Федерации

Куда обратиться:

В МФЦ или орган социальной защиты населения

Размер пособия:

5 000 рублей

Условия предоставления:

- Рождение (усыновление) второго ребенка после 31.08.2017
- Доход на одного члена семьи не превышает 21 000 рублей
- Ребенок не посещает детский сад в связи с отсутствием в нем свободных мест
- Ребенок имеет гражданство Российской Федерации
- Заявитель проживает совместно с ребенком



Ежемесячная социальная выплата на ребенка в возрасте от трех до четырех лет

Кому предоставляется:

С 01.01.2020 одному из родителей (усыновителей) ребенка в возрасте от трех до четырех лет (усыновленного в возрасте до трех лет)

Куда обращаться:

В МФЦ или орган социальной защиты населения по месту жительства заявителя либо по месту постановки ребенка на очередь для поступления в государственную или муниципальную образовательную организацию, реализующую образовательные программы дошкольного образования

Размер пособия:

2 000 рублей

Условия предоставления:

- Гражданство Российской Федерации родителя (усыновителя) и ребенка
- Факт совместного проживания заявителя с ребенком
- Непосещение ребенком государственной или муниципальной образовательной организации, реализующей образовательные программы дошкольного образования, в связи с отсутствием свободных мест
- Среднедушевой доход на одного члена семьи не превышает 1,5-кратную величину прожиточного минимума трудоспособного населения, установленную в Кировской области за второй квартал года, предшествующего году обращения за назначением указанной выплаты (в 2020 году - 16 581 рубль)

Ежемесячная выплата на детей в возрасте от трех до семи лет

Кому предоставляется:

Гражданам РФ, имеющим детей в возрасте от трех до семи лет, среднедушевой доход на каждого члена семьи которых не превышает величину прожиточного минимума на душу населения, установленную в Кировской области за второй квартал года, предшествующего году обращения за назначением выплаты (в 2020 году - 10 330 рублей)

Размер пособия:

Половина величины прожиточного минимума на ребенка, установленной в Кировской области за второй квартал года, предшествующего году обращения за назначением выплаты (в Кировской области в настоящее время - 5 230,50 рубля)

Важно

Прием документов, в том числе через единый портал государственных и муниципальных услуг и через многофункциональные центры предоставления государственных и муниципальных услуг, на предоставление данной меры социальной поддержки согласно перечню поручений по реализации Послания Президента Российской Федерации Федеральному Собранию Российской Федерации от 15.01.2020 предусмотрен не позднее 01.07.2020

Примечание

В настоящее время на федеральном уровне разрабатывается нормативно-правовой акт об установлении данной выплаты



Меры социальной поддержки	Куда обращаться	1-й ребёнок	2-й ребёнок	3-й ребёнок и последующие дети
Пособие по беременности и родам женщинам, уволенным в связи с ликвидацией организации	В орган социальной защиты населения либо в многофункциональный центр предоставления государственных и муниципальных услуг	✓	✓	✓
Единовременное пособие женщинам, вставшим на учет в ранние сроки беременности, уволенным в связи с ликвидацией организации		✓	✓	✓
Единовременное пособие при рождении ребенка лицам, не подлежащим обязательному социальному страхованию		✓	✓	✓
Ежемесячное пособие по уходу за ребенком лицам, не подлежащим обязательному социальному страхованию		✓	✓	✓
Единовременное пособие беременной жене военнослужащего, проходящего военную службу по призыву		✓	✓	✓
Ежемесячное пособие на ребенка военнослужащего, проходящего военную службу по призыву		✓	✓	✓
Единовременное пособие при передаче ребенка на воспитание в семью		✓	✓	✓
Единовременное пособие при передаче ребенка-инвалида, ребенка старше 7 лет, а также детей, являющихся братьями и (или) сестрами на воспитание в семью		✓	✓	✓
Ежемесячная выплата в связи с рождением (усыновлением) первого ребенка		✓	—	—
Региональный материнский капитал, родившим (усыновившим) третьего и каждого последующего ребенка, по 31.12.2018		—	—	✓
Региональный семейный капитал, родившим (усыновившим) третьего и каждого последующего ребенка, с 01.01.2019 по 31.12.2021		—	—	✓
Ежемесячная социальная выплата на детей, обучающихся в общеобразовательных организациях, из многодетных малообеспеченных семей		—	—	✓
Ежегодная денежная выплата на приобретение твердого топлива при наличии печного отопления многодетным малообеспеченным семьям		—	—	✓
Единовременная компенсация расходов на приобретение индивидуальных приборов учета многодетным малообеспеченным семьям		—	—	✓
Компенсация расходов на оплату коммунальных услуг в виде ежемесячной денежной выплаты многодетным малообеспеченным семьям		—	—	✓
Ежемесячное пособие на ребенка; на детей одинокой матери; на детей, родители которых уклоняются от уплаты алиментов		✓	✓	✓
Ежемесячное пособие на ребенка-инвалида		✓	✓	✓
Ежемесячная социальная выплата по уходу за вторым ребенком от полутора до трех лет, не посещающим дошкольную образовательную организацию		—	✓	—
Единовременное пособие при усыновлении (удочерении) детей-сирот и детей, оставшихся без попечения родителей		✓	✓	✓
Ежемесячная денежная выплата по уходу за третьим ребенком и последующими детьми		—	—	✓
Льготный (бесплатный) проезд в автомобильном и электрифицированном транспорте городского сообщения и в автомобильном транспорте пригородного сообщения	✓	✓	✓	
Предоставление компенсации родителям (законным представителям) детей, посещающих образовательные организации, реализующие образовательную программу дошкольного образования	Дошкольные образовательные организации	✓	✓	✓
Ежемесячное пособие отдельным категориям родителей (законных представителей), имеющих детей в возрасте от 1,5 до 3 лет, не посещающих муниципальные образовательные организации города Кирова, реализующие основные общеобразовательные программы дошкольного образования	г. Киров, ул. Профсоюзная, 41а, каб. 11 (Центр повышения квалификации и ресурсного обеспечения муниципальной системы образования г. Кирова)	✓	✓	✓

Дополнительную информацию о размерах выплат в связи с беременностью и родами, иных мерах поддержки семей с детьми вы можете узнать на официальном сайте министерства социального развития Кировской области socialkirov.ru в разделе «Меры социальной поддержки». Телефон горячей линии министерства (8332) 67-86-62. Определить право на меры социальной поддержки вы можете также пройдя анкетирование на официальном сайте